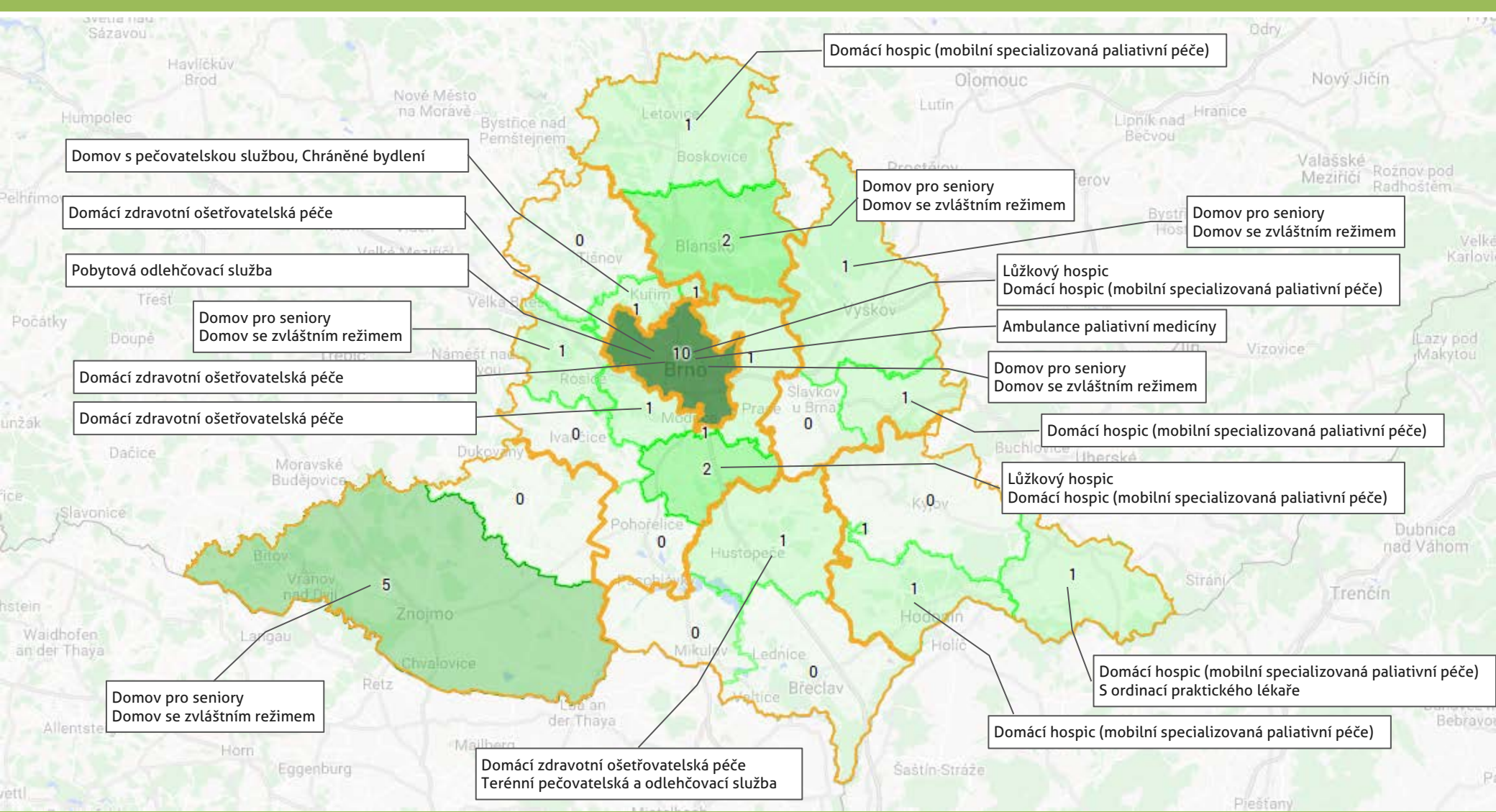


www.  
paliativnipec  
.info

B | R | N | O

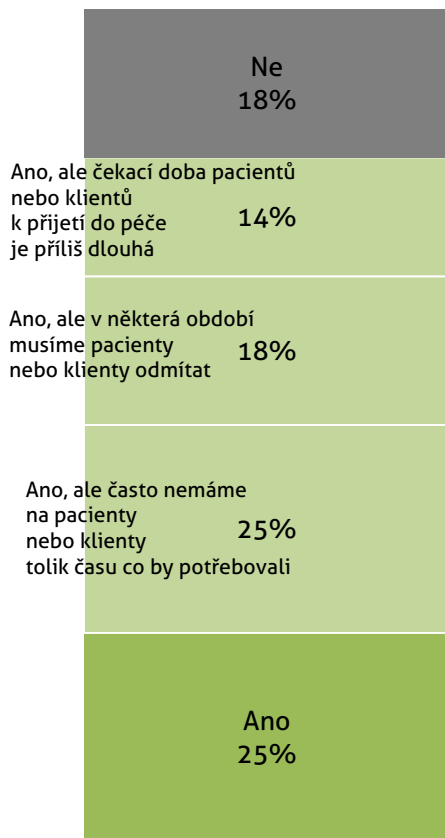




## Jihomoravský kraj a poskytovatelé paliativní péče

Pokus o dotazníkové šetření ke zmapování rozsahu a dostupnosti služeb obecné a specializované paliativní péče v našem regionu. Naším cílem je být nápomocni ke koncepční rozvaze a plánu k vytvoření sítě různých forem paliativní péče, které budou umožňovat návaznost a komplexnost a tím i efektivnost paliativní péče poskytované v JMK.

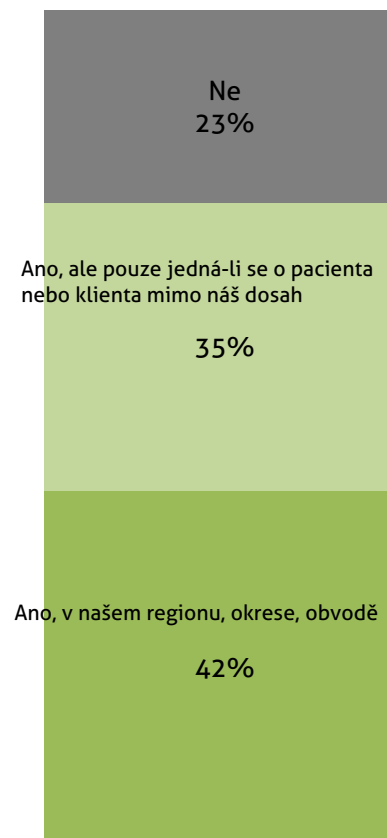
a mnohé další...



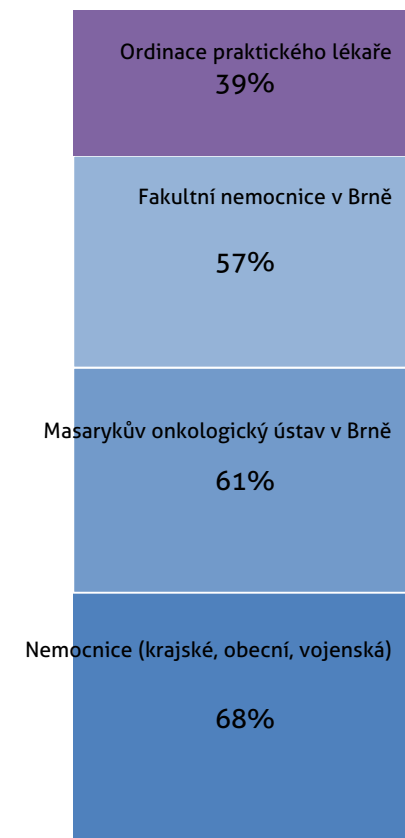
Je kapacita vaší organizace dostatečná?



Je zastoupení jednotlivých profesí vzhledem k vaší činnosti ideální, nebo alespoň dostačující?



Spolupracujete s organizací, která nabízí stejné služby jako ta vaše?



Spolupracujete s organizacemi, které poskytují v rámci paliativní péče jiné služby než vaše organizace?

## Vybrané výsledky šetření

Čísla jsou orientační a je nutné mít na paměti, že jsou **pouze od 28 poskytovatelů** různých typů paliativní péče v JMK. Z čehož 15 je vyplněno za Domov pro seniory, Domov se zvláštním režimem a Chráněné bydlení. 5 Domácí hospicová nebo Mobilní specializovaná paliativní péče. 2 Lůžkový hospic. 2 Domácí zdravotní ošetrovatelské péče. Terénní pečovatelskou a odlehčovací službu. Pobytovou odlehčovací službu. Ordinaci praktického lékaře zajišťující obecnou paliativní péči a Ambulanci paliativní péče.

Chybějící lékař se **specializací** na paliativní péči

Neinformovanost rodinných příslušníků za strany lékařů, rodiny se nedokáže smířit se smrtí svého blízkého

Nedostatečná informovanost **laické** veřejnosti o problematice a možnostech paliativní péče

Nedostatek erudovaných pracovníků, nedostatek personálu

Tabuizované téma umírání

Úhrada péče prostřednictvím ZP

Jaké jsou největší problémy v poskytování paliativní péče v regionu z pohledu vaší organizace / služby?

Primárně sociální zařízení (Domov pro seniory, Domov se zvláštním režimem, Domov s pečovatelskou službou, Chráněné bydlení). **Zařízení poskytující primárně zdravotní péči.**

**Nedostatečná informovanost odborné veřejnosti o problematice a možnostech paliativní péče**  
**Špatná komunikace a návaznost péče**

Propojení nemocničního systému s domácím prostředím

Nezájem o paliativní péči **praktickými** lékaři

Nedostatek personálu

Neochota zdravotních pojišťoven financovat tyto služby

**Neochota lékařů k důstojnému ošetření nebo vyšetření při potížích.**

**Spolupráce s nemocniční péčí.**

Senior je zátěž, tím hůře čím větší je polymorbidita. Když je nutné volat RZP, máme obavy z komentářů, když se sdělí rok narození uživatele.

Rok narození je směrodatný " Co bychom chtěli víc,,

Neinformovanost rodinných příslušníků.  
Neznalost. Pouze okrajová znalost problémů seniorů.

Nedořešené úhrady ze strany zdravotních pojišťoven.

**Nedostatečná informovanost odborné i laické veřejnosti o fungování a cílové skupině.**

**Špatná komunikace a návaznost péče**

Nedostatek personálu, neochota, nekompetentnost pracovníků

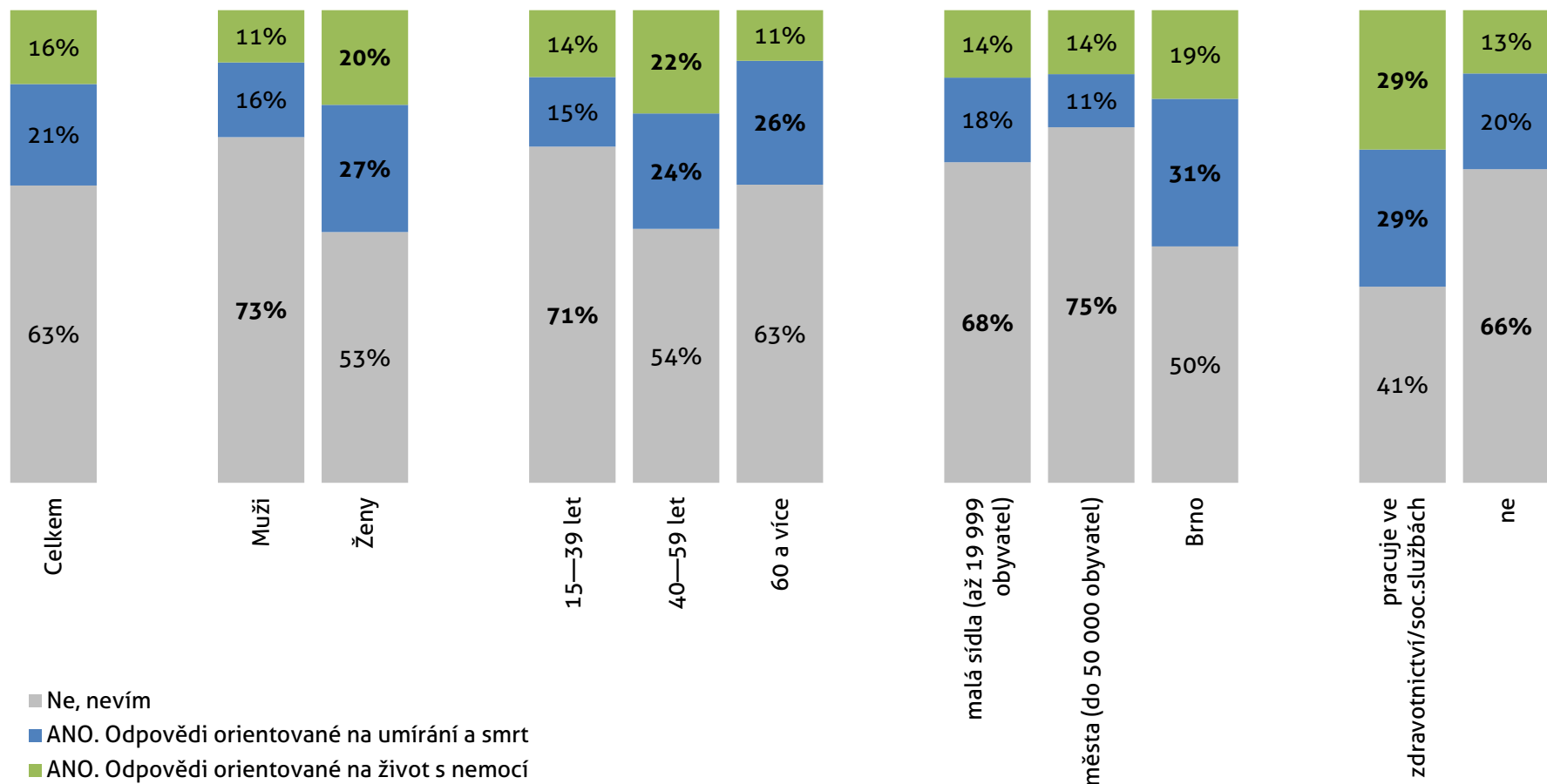
Nedostatek lůžek, dlouhé objednací a čekací doby

Obavy z konkurence

Finance, smlouvy se zdravotními pojišťovnami  
Složitost a rozdílnost financování zdravotních a sociálních služeb.

**Co je z pohledu vaší organizace / služby největší překážkou v předávání pacientů nebo klientů mezi různými službami našeho zdravotního a sociálního systému?**

Primárně sociální zařízení (Domov pro seniory, Domov se zvláštním režimem, Domov s pečovatelskou službou, Chráněné bydlení). **Zařízení poskytující primárně zdravotní péči.**



## Aniž bychom to chtěli jakkoli přivolávat, si představte, že jste nemocní a lékař vám řekne, že potřebujete PALIATIVNÍ LÉČBU. Máte představu, co to znamená, co vás čeká?

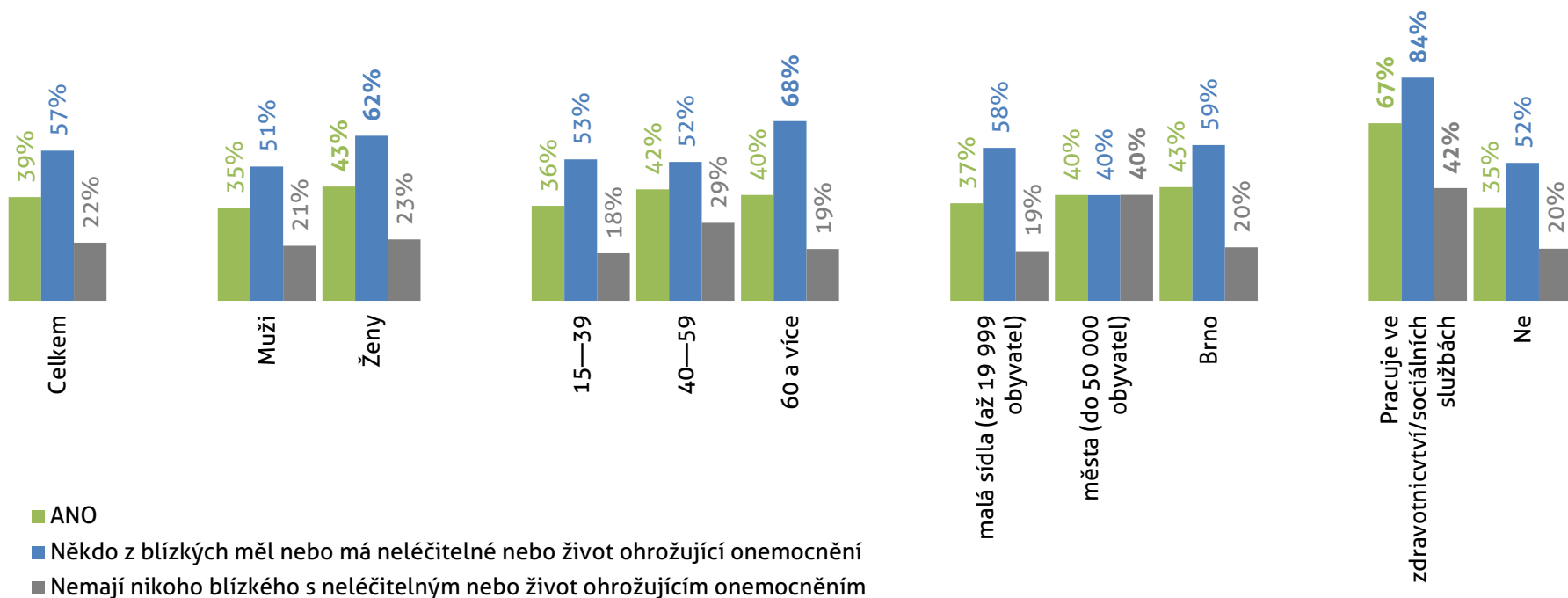
V textové analýze kladných odpovědí se nejčastěji vyskytovala slova: léčba 39%, bez bolesti 28%, umírání, smrt 27%, nemohoucnost, bezmoc, potřeba pomoci 20%, nevyléčí, ale pomůže 19%.

Dotazník naprogramovaný v prostředí Kvalikvantu byl distribuovaný přes panel respondentů Perfect Crowd a emailem v září a říjnu 2018. Data jsou reprezentativní pro populaci JMK z hlediska pohlaví, věku a velikosti místa bydliště. Celkový počet respondentů 880.

Paliativní léčba představuje aktivní celkovou péči o pacienta. Jde však o léčbu symptomatickou, která si klade za cíl nikoli vyléčení onemocnění (kurativní léčba), ale léčení obtíží, které nemoc provázají (bolest, nechutenství, nevolnost, dušnost, nespavost, úzkost apod.).

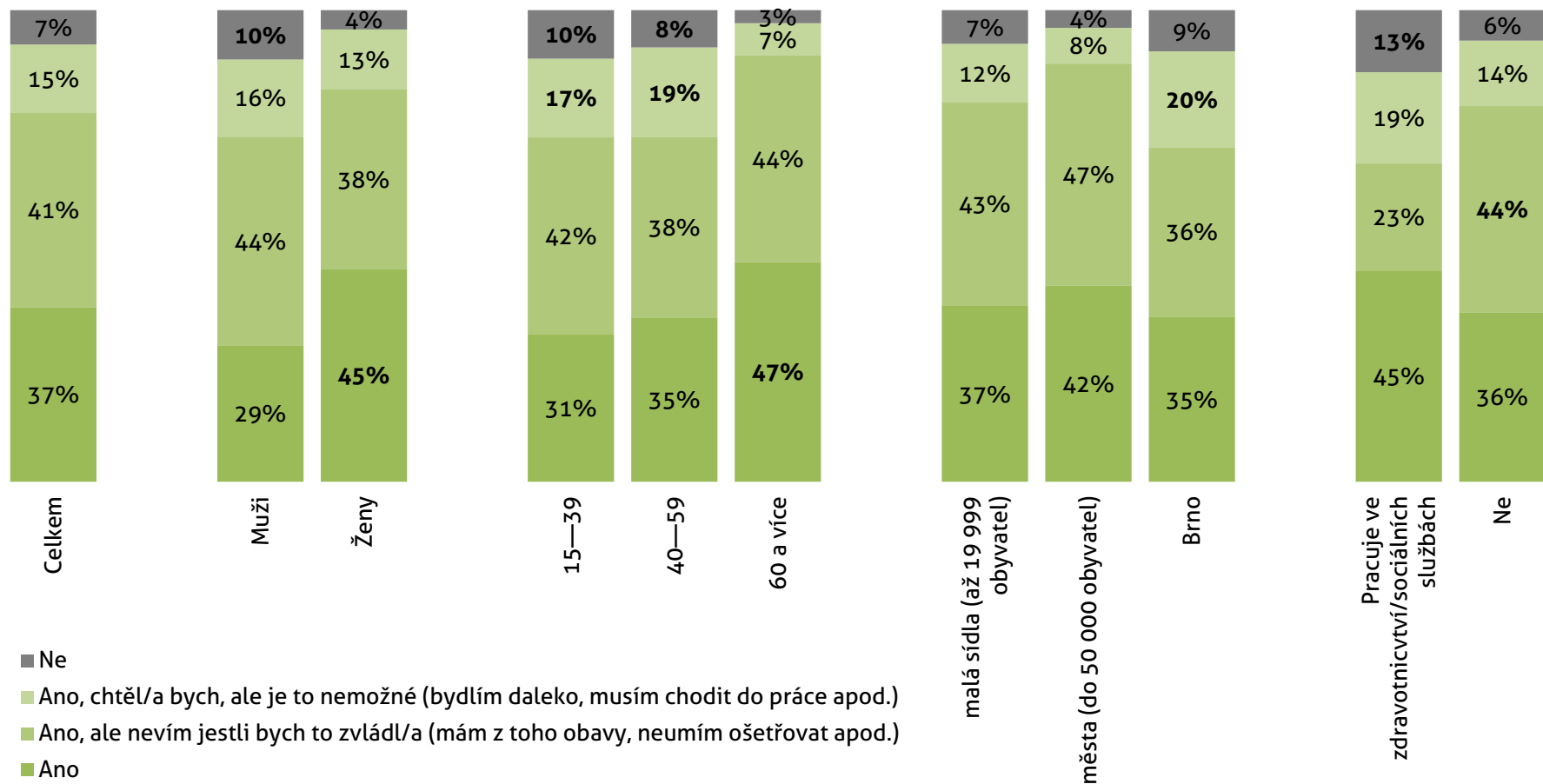
PALIATIVNÍ PÉČE je přístup, který usiluje o zlepšení kvality života pacientů a rodin, kteří čelí problémům spojeným s neléčitelným onemocněním, a to prostřednictvím prevence a zmírňování utrpení včasnou identifikací, zhodnocením a intervencí u problémů fyzických, psychosociálních i duchovních. V jistém smyslu nabízí paliativní péče nejzákladnější koncepci péče – péči zaměřenou na naplnění pacientových potřeb, a to bez ohledu na místo, kde pacient pobývá, tedy doma, v domově pro seniory či v nemocnici.

Paliativní péče ctí a chrání život. Umírání a smrt považuje za normální proces, smrt však ani neurčuje, ani neodkládá. Usiluje o zachování maximální možné kvality života až do smrti.



## Setkali jste se ve svém okolí s takovou péčí?

Po „osvětě“ co je paliativní péče, uvedlo, že se s ní setkalo 39% obyvatel JMK. Obyvatele jsme rozdělili ještě na dvě skupiny dle otázky **Měl nebo má někdo z vašich blízkých neléčitelné nebo život ohrožující onemocnění?** Polovina uvedla, že ano a druhá polovina, že ne. V grafu můžeme vidět, že setkání s paliativní péčí není závislé ani na věku ani velikosti místa bydliště. Pouze na orientaci obyvatel v tématu a sklonům k péči (povolání, pohlaví) a u osob s nemocným blízkým člověk hraje roli ještě věk, což přirozeně odpovídá množství paliativní péče poskytované starším osobám.

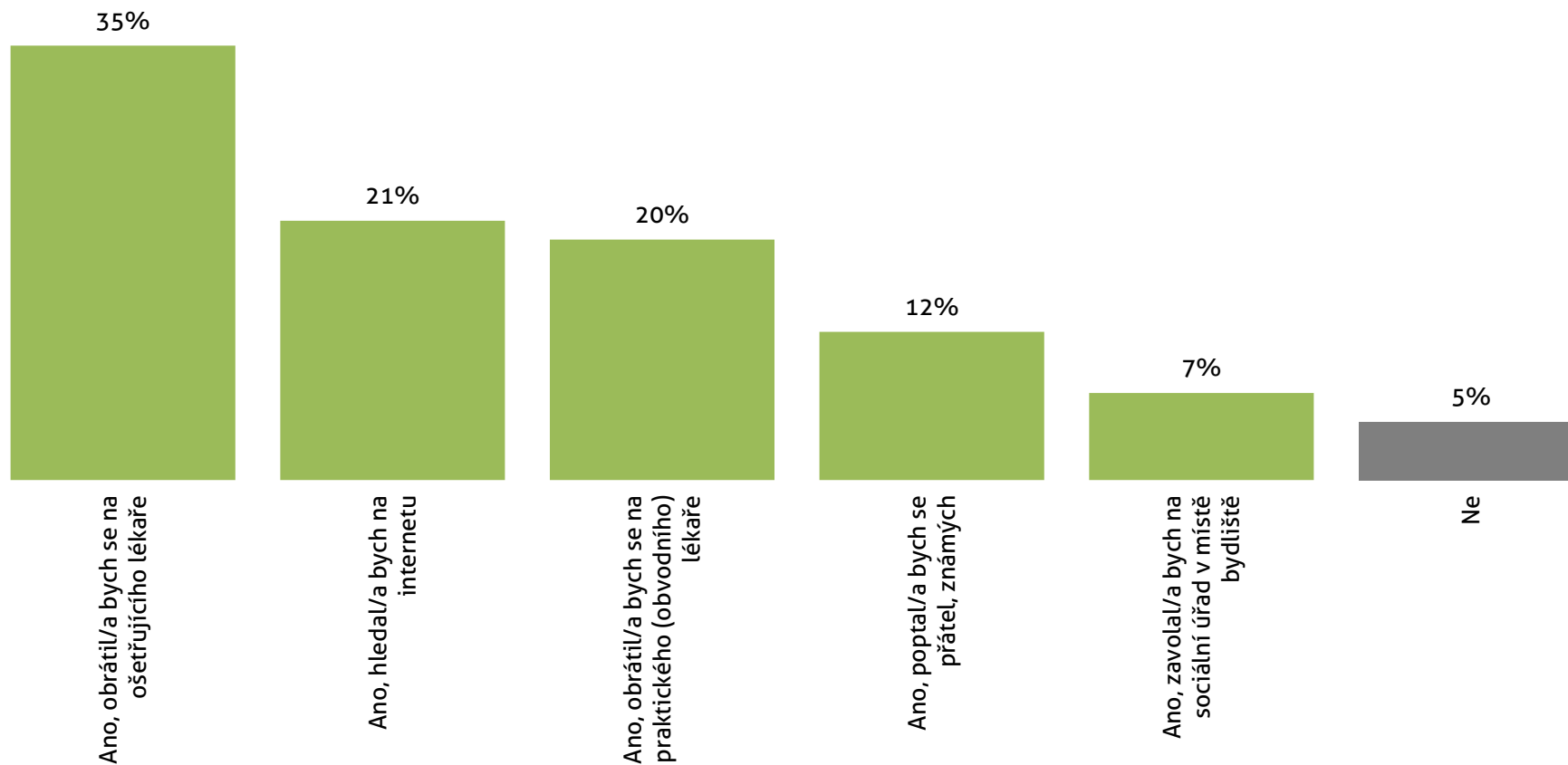


## Zkoušeli byste (nebo zkoušíte) se v případě neléčitelného nebo život ohrožujícího onemocnění postarat o blízkého člověka s nasazením vlastních sil, přátel, rodiny?

Většina lidí by se zkoušela postarat s nasazením vlastních sil, přátel rodiny, ale téměř polovina 41% vyjadřuje obavy, 15% pak nedostatek času a vzdálenost bydliště. Nejvíce péči o nemocného člověka berou jako samozřejmou ženy a starší lidé.

*Dotazník naprogramovaný v prostředí Kvalikvantu byl distribuovaný přes panel respondentů Perfect Crowd a emailem v září a říjnu 2018. Data jsou reprezentativní pro populaci JMK z hlediska pohlaví, věku a velikosti místa bydliště. Celkový počet respondentů 880.*

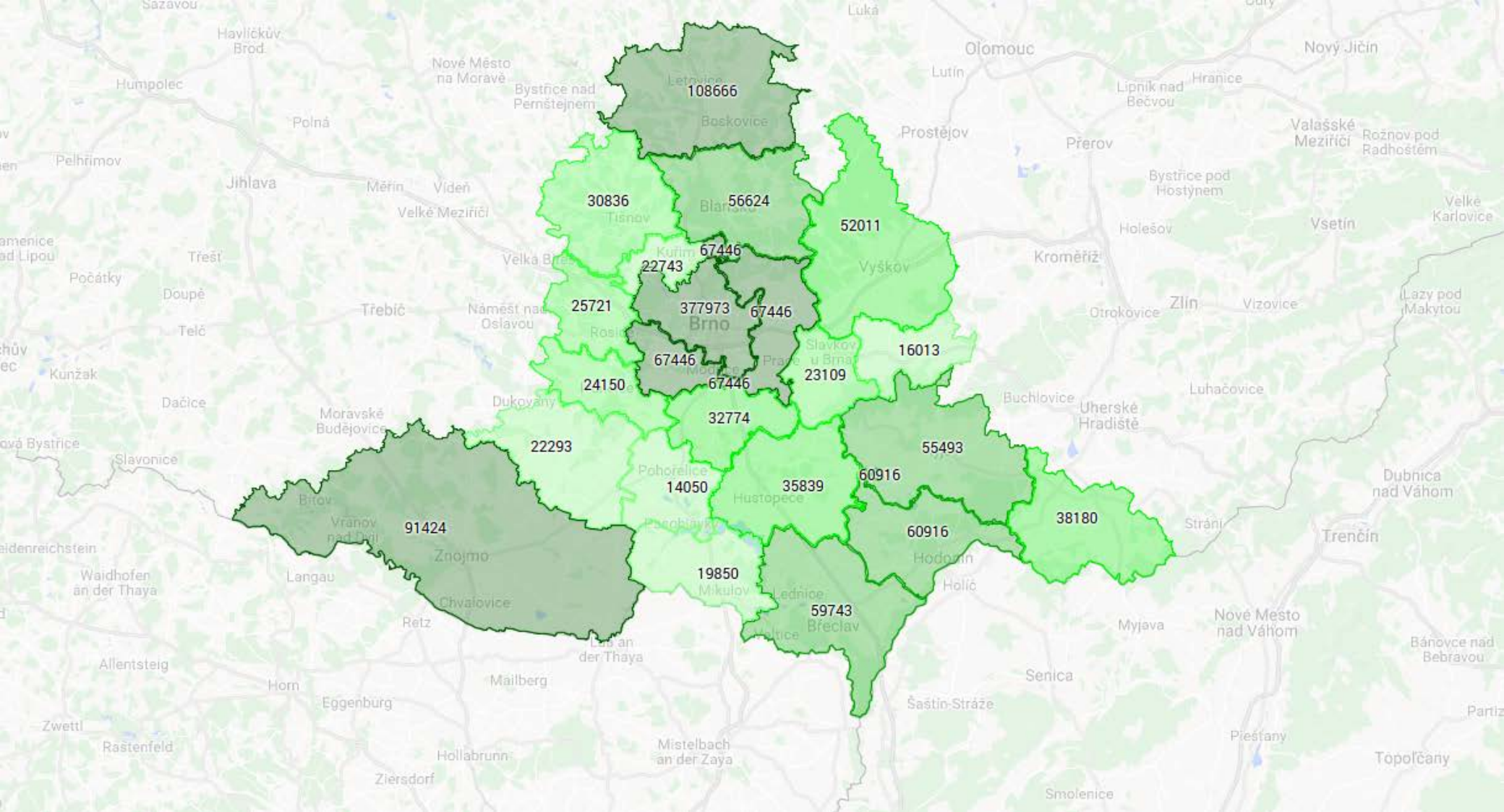




### Víte nebo věděli byste, na koho se obrátit, kde hledat pomoc s péčí?

Nejčastěji by se lidé o pomoc a radu obrátili na ošetřujícího lékaře 35%. Nad praktickým lékařem zdá se vítězí internet. Ovšem v malých sídlech by jeho radu a pomoc upřednostnilo 31%. A obyvatelé nad 60 let by se v 15% obrátili na sociální úřad.

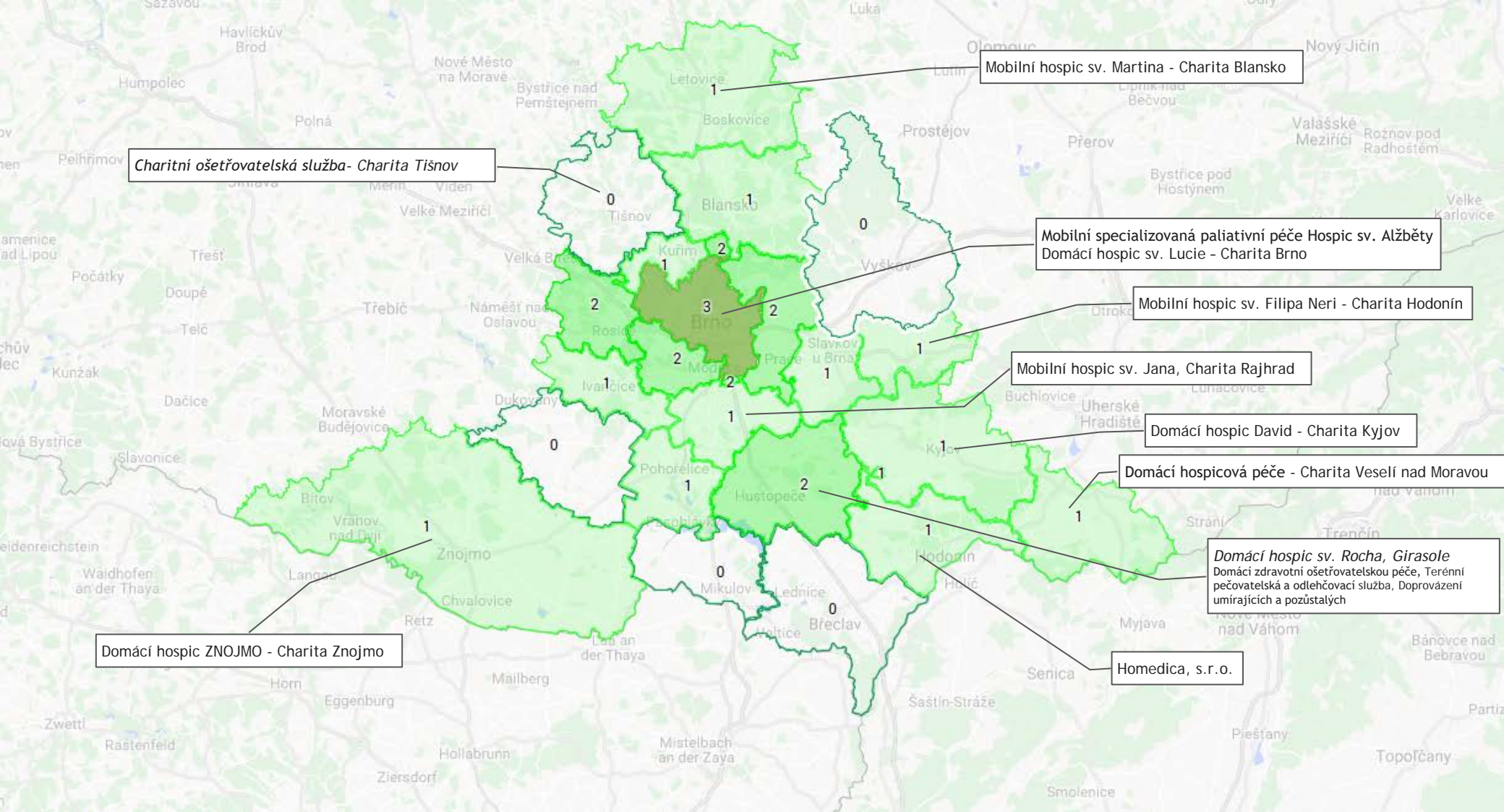
*Dotazník naprogramovaný v prostředí Kvalikvantu byl distribuovaný přes panel respondentů Perfect Crowd a emailem v září a říjnu 2018. Data jsou reprezentativní pro populaci JMK z hlediska pohlaví, věku a velikosti místa bydliště. Celkový počet respondentů 880.*



### Počet obyvatel v jednotlivých správních obvodech Jihomoravského kraje

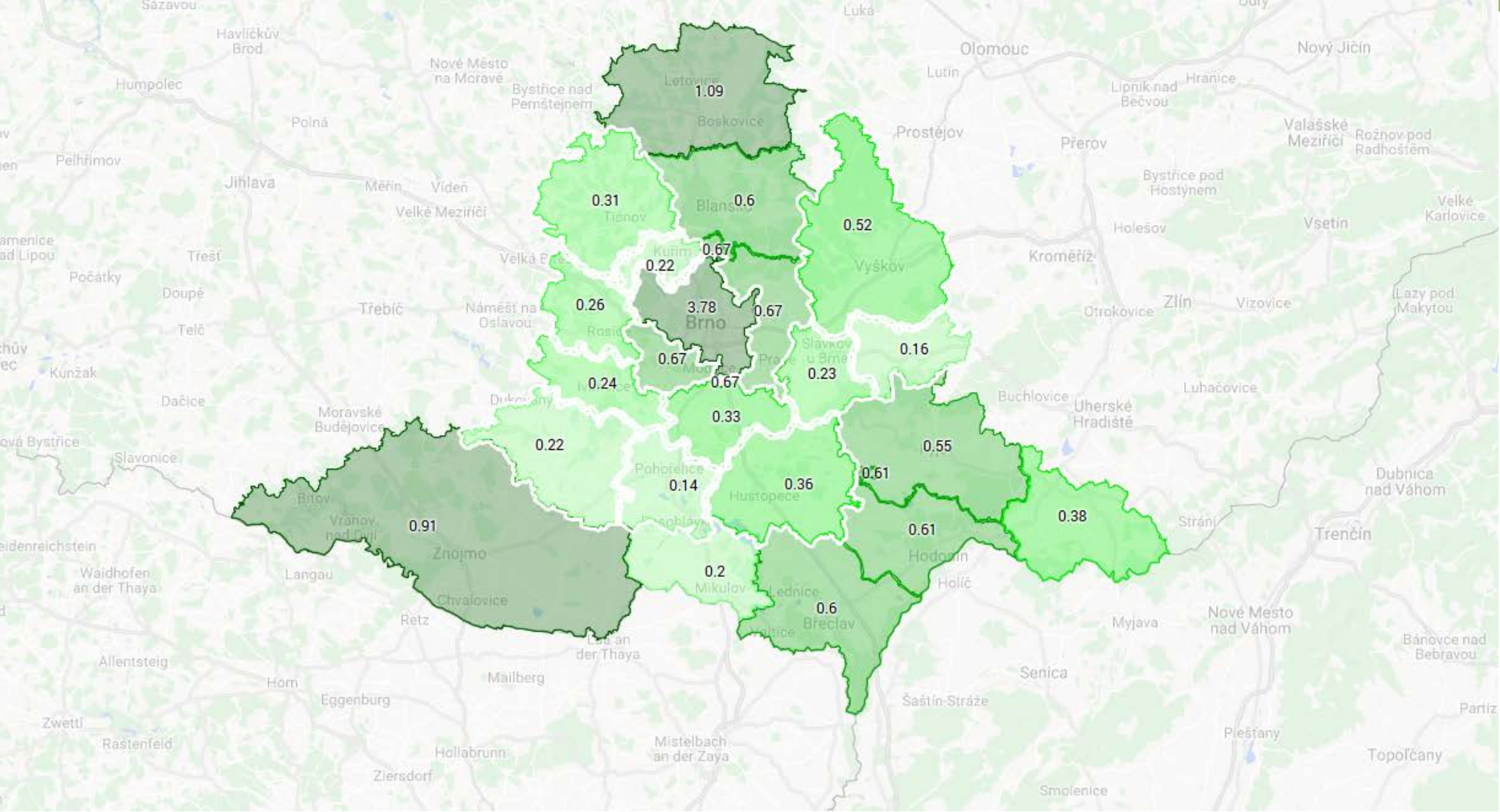
Co se úmrtí týče, tak jednotlivé obvody se od sebe příliš **neliší** a je to jeden zemřelý na 100 obyvatel za rok (pokud by vám to v číslech přišlo podivně málo, tak se také za rok narodí jedno dítě na 100 obyvatel). Celkově v Jihomoravském kraji zemřelo v loňském roce 12 871 lidí.

*Čím tmavší barva tím více obyvatel; počet obyvatel v roce 2017 uveden číslem.*

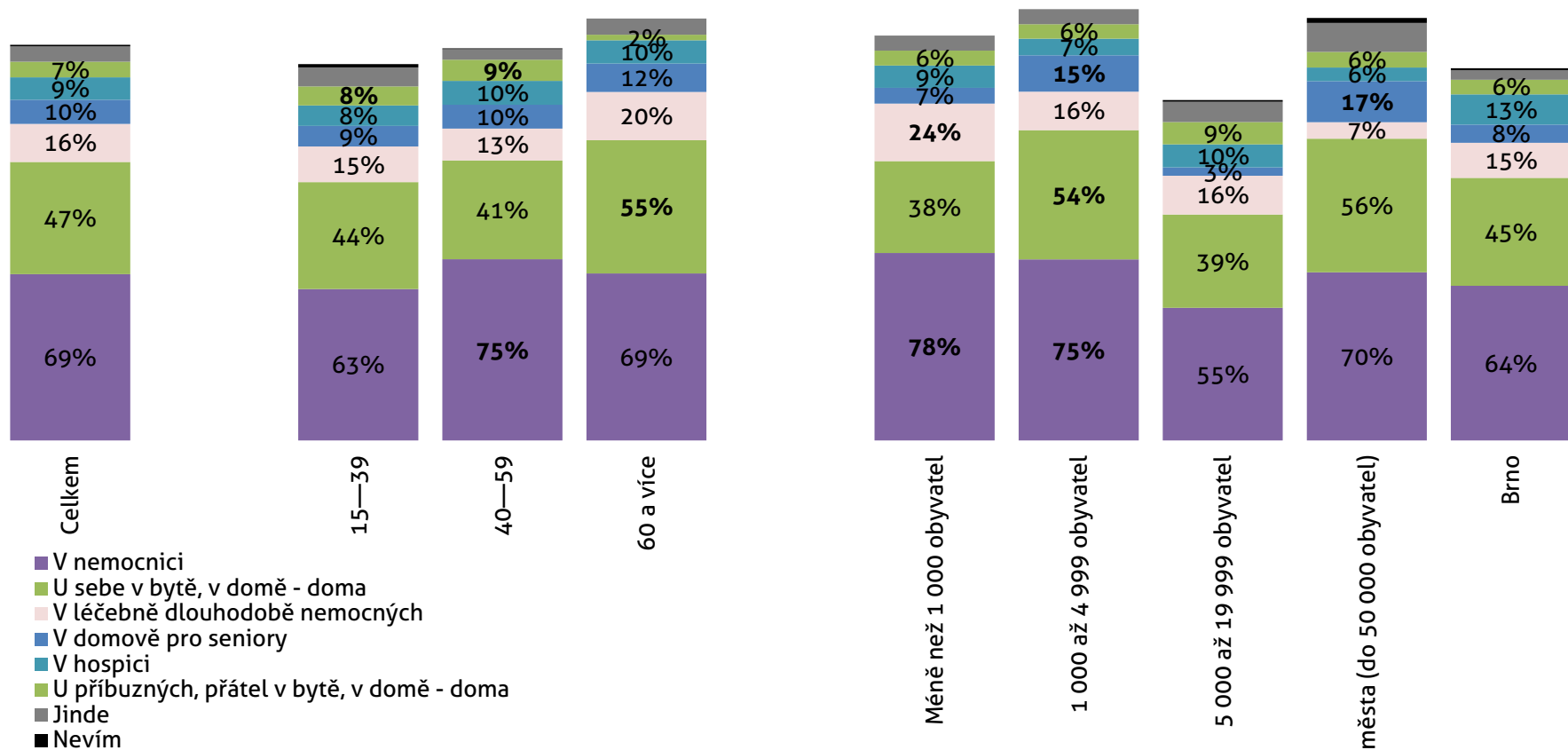


## Poskytovatelé domácí hospicové nebo mobilní specializované paliativní péče

Sídlo poskytovatele je označeno štítkem. Číslo v jednotlivých obvodech pak ukazuje kolik poskytovatelů do nich má dojezdnost. Domácí hospic sv. Michaela Charity Vyškov není na mapě záznaměn, neb je v provozu v Pardubickém kraji v Poličce.



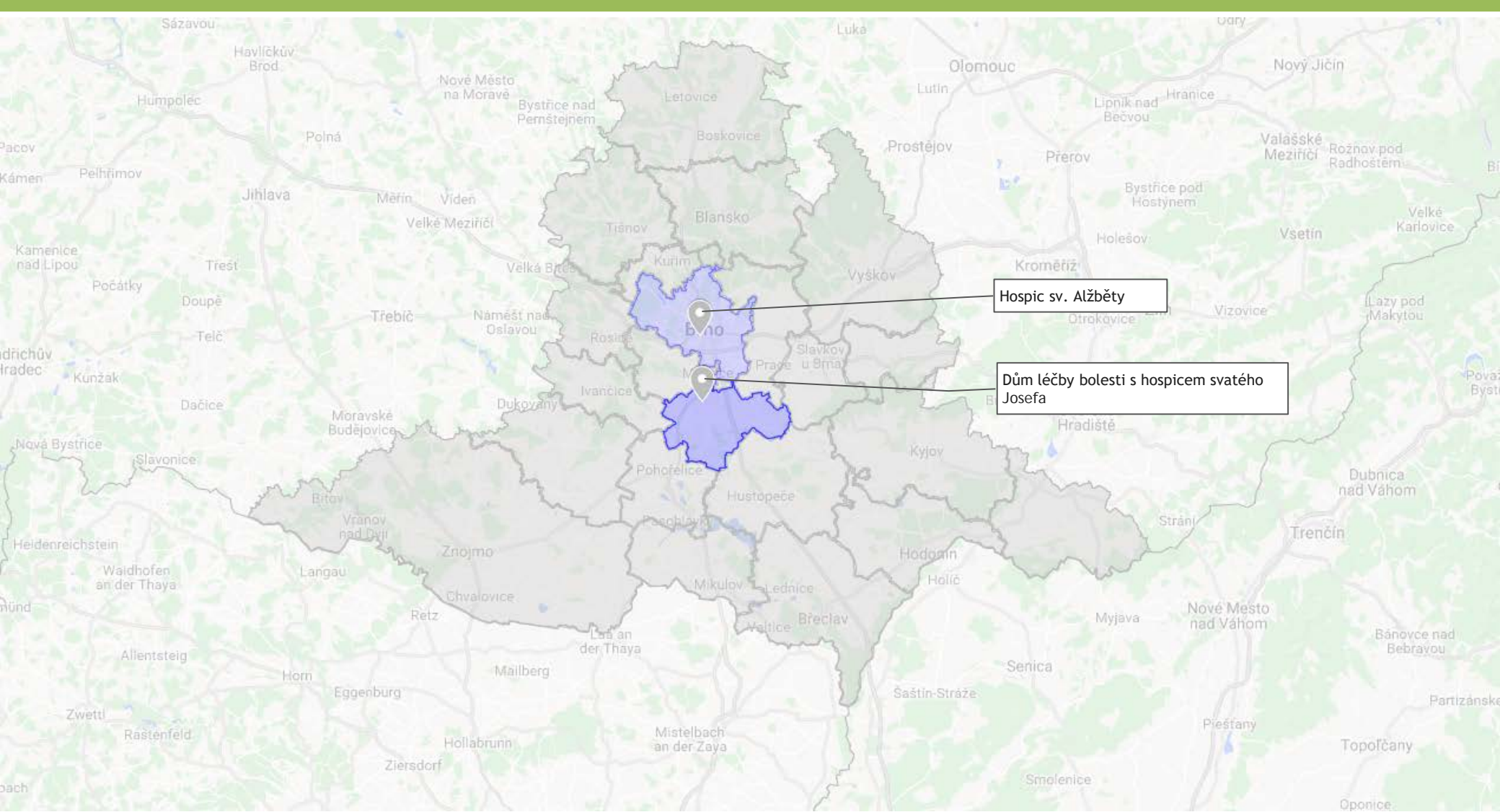
**Poskytovatelé domácí hospicové nebo mobilní specializované paliativní péče dle jejich ideálního počtu 1 na 100 000 obyvatel**



## Zažili jste úmrtí v rodině? A kde váš blízký nebo další členové rodiny zemřel/i?

97% obyvatel uvádí, že zažili úmrtí ve své širší rodině. Samozřejmě je to podmíněno věkem (15-19let 89%, 60 let a více uvádí 100%). Více než polovině někdo z rodiny zemřel doma – 47% u sebe doma, 7% u příbuzných či přátel.

*Dotazník naprogramovaný v prostředí Kvalikvantu byl distribuovaný přes panel respondentů Perfect Crowd a emailem v září a říjnu 2018. Data jsou reprezentativní pro populaci JMK z hlediska pohlaví, věku a velikosti místa bydliště. Celkový počet respondentů 880.*



## Lůžkové hospice

V Domě léčby bolesti s hospicem sv. Josefa zemřelo v roce 2017 380 pacientů z toho 92% potřebovalo specializovanou paliativní péči. V Hospici sv. Alžběty zemřelo v loňském roce 195 pacientů. Jsou to jediná dvě zařízení s komplexně zajištěnou péčí o terminálně nemocné a s kapacitou 50 a 22 lůžek. Z dotazníku pro poskytovatele paliativní péče v JMK (a nejen z něj) vyplývá potřeba řešit také komplexnost péče o lidi, kteří umírají v Domovech pro seniory a Domovech se zvláštním režimem. Například aniž by uváděli, že pacienti potřebují paliativní péči v Domově pro seniory/Domově se zvláštním režimem s vyplněných dotazníků zemřelo přímo v zařízení 25% klientů a 16% zemřelo po přeložení na akutní lůžko.



### Je ve vašem okolí zařízení poskytující hospicovou péči?

Zřejmě tyto lůžkové hospice jsou pro obyvatele JMK poměrně známé. Ví o nich 69%, ale 25% uvádí, že jsou pro ně daleko. Obyvatelé Brna uvádí dostupnost hospice v 73%. Čtvrtina obyvatel říká *Nevím, nemám důvod se o to zajímat*.

Zajímavé ovšem je, že na otázku **Co vás napadne když se řekne HOSPIC?** je slovem nejčastěji se vyskytujícím v odpovědích PÉČE 23%. Dále pak NEMOC 22%. A také mají lidé hospic hodně spojený se stářím a seniory a jejich ubytováním a dožitím 37%. Smrt nebo umírání uvedlo 29%.



Aniž bychom to chtěli jakkoli přivolávat, si představte, že jste nemocní a lékař vám řekne, že potřebujete **PALIATIVNÍ LÉČBU**. Máte představu, co to znamená, co vás čeká?

Ano. Co? 37%.

*Dotazník naprogramovaný v prostředí Kvalikvantu byl distribuovaný přes panel respondentů Perfect Crowd a emailem v září a říjnu 2018. Data jsou reprezentativní pro populaci JMK z hlediska pohlaví, věku a velikosti místa bydliště. Celkový počet respondentů 880.*